

Centrum dopravního výzkumu, v.v.i.
Bibliometrická zpráva
2017 - 2021

Obsah

1	Počty výsledků evidovaných ve WoS a jejich oborová struktura (roky 2017 - 2021)	3
2	Mezinárodní a národní oborové srovnání v pásmech prvního decilu a v kvartilech (roky 2017 - 2021)	6
3	Nejvýznamnější WoS Categories (roky 2017 - 2021)	17
4	Počet aktivních autorů a autorek v jednotlivých oborech (2017 - 2021)	19
5	Podíl autorů a autorek výzkumné organizace na produkci ČR (2017 - 2021)	20

I. část - Data zpracovaná dle Web of Science

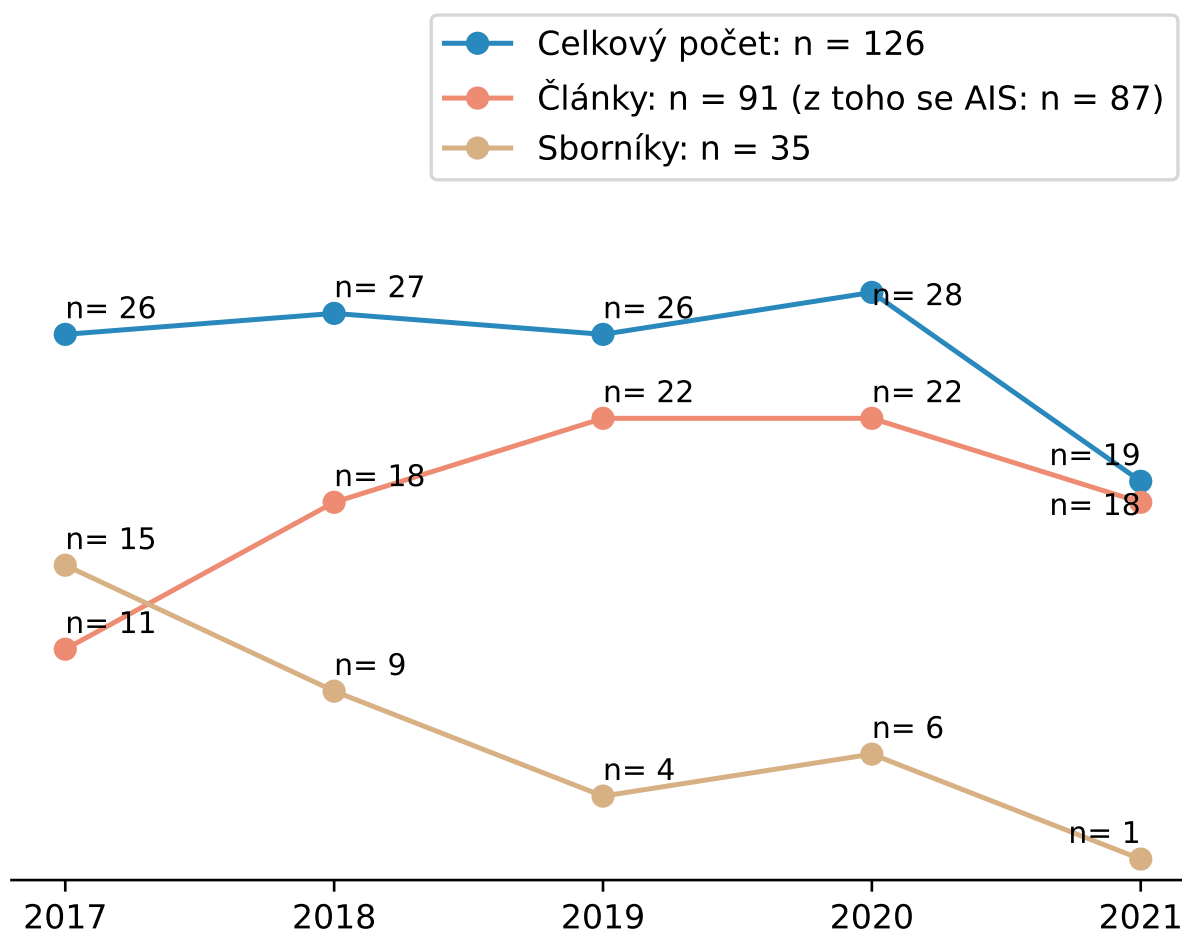
Vstupními daty jsou články, které mají instituce evidované v databázi WoS. Oborové zařazení článků vychází také z této databáze. Podrobnější vysvětlení viz Postup výpočtů na www.m17.rvvi.cz.

1 Počty výsledků evidovaných ve WoS a jejich oborová struktura (roky 2017 - 2021)

Graf 1a ukazuje celkové počty a roční vývoj dokumentů v časopisech (article, review, letter) a sbornících (proceedings paper) odpovídající národním definicím výsledků. Následující grafy mapují oborovou strukturu výsledků v časopisech (1b) a ve sbornících (1c). Příspěvky ve sbornících jsou dále doplněny informací o jejich podílu na celkovém počtu článků ve WoS, který je pro srovnání doplněn s oborovou úrovní České republiky (1d). Uvedené počty a podíly výsledků pro 1b, 1c a 1d jsou založeny na oborové příslušnosti publikací, ve kterých byly zveřejněny. Jednotlivé výsledky tedy mohou být evidovány ve více než v jednom oboru. Naopak údaje o celkovém počtu výsledků v grafu 1a je deduplikován, tj. každý výsledek je započten 1x, bez ohledu na vícenásobný oborový výskyt. Do dat v sekci 1 jsou zahrnuty i články v časopisech bez AIS.

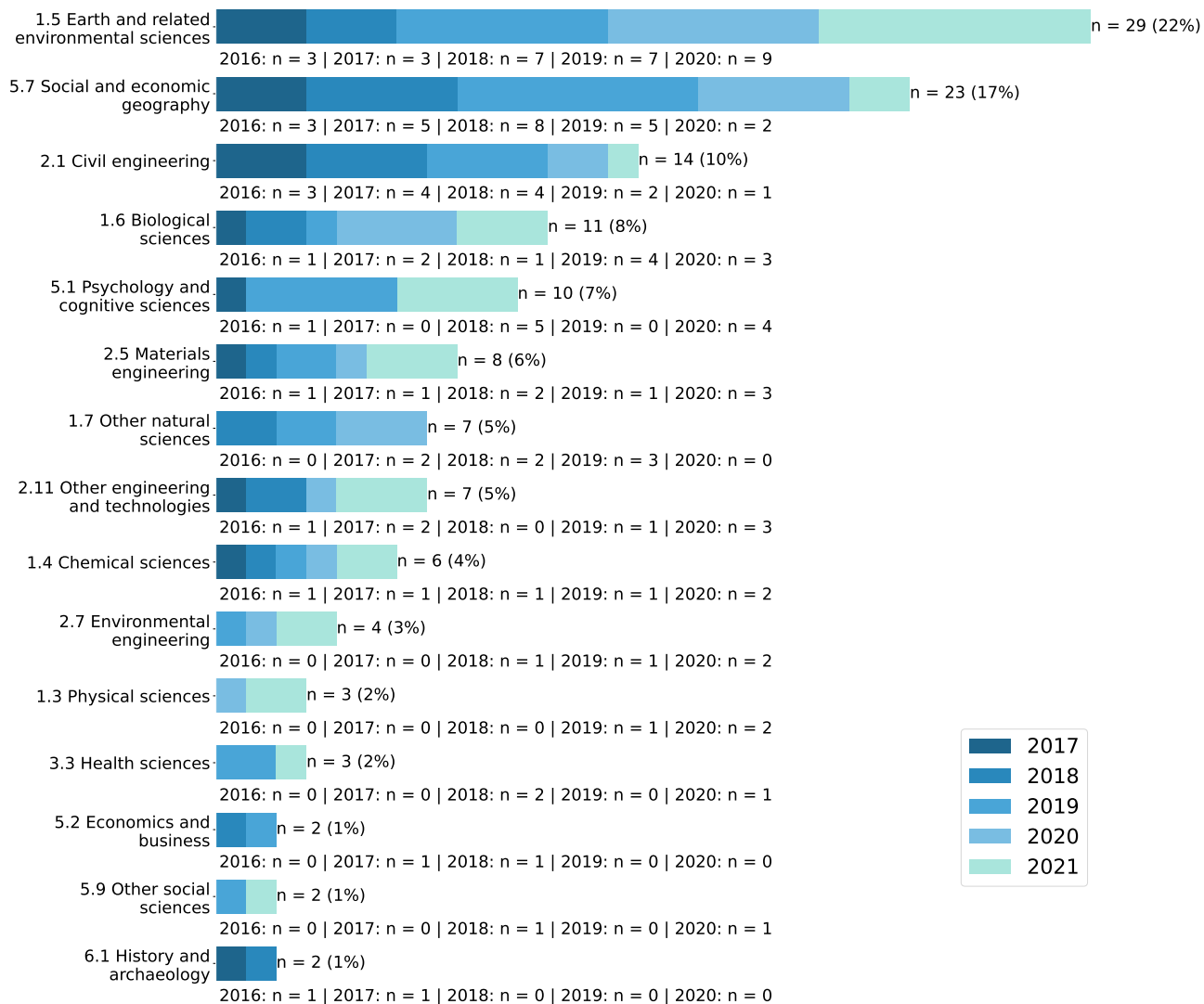
1a) Vývoj počtu výsledků ve sbornících a v časopisech

Centrum dopravního výzkumu, v.v.i. (2017 - 2021, databáze WoS)



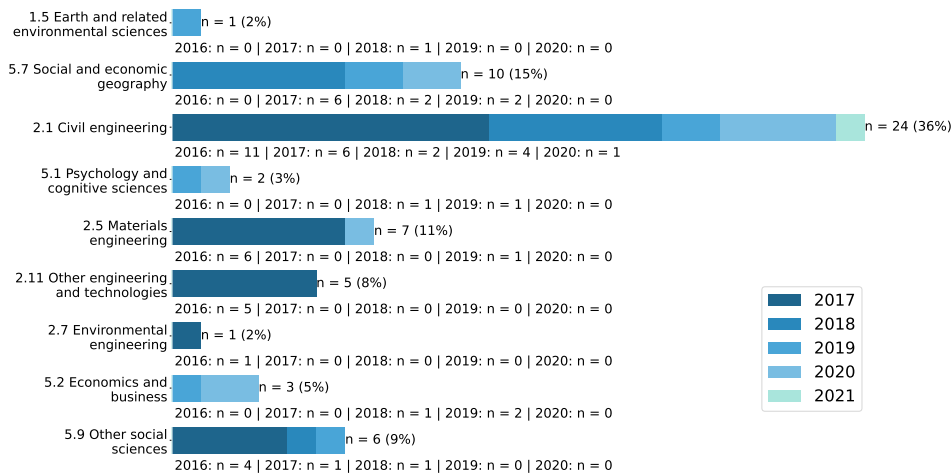
1b) Oborová struktura článků v časopisech

Centrum dopravního výzkumu, v.v.i. (2017 - 2021, databáze WoS)



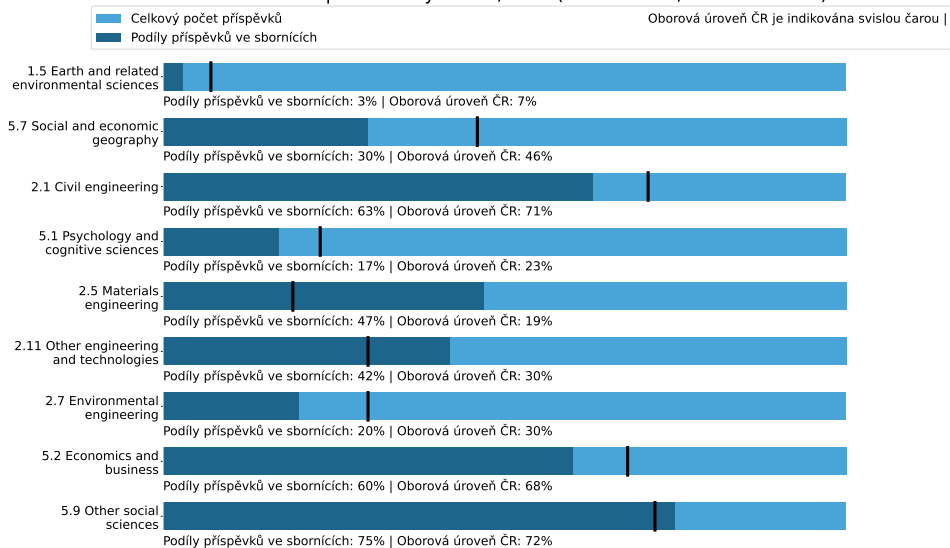
1c) Oborová struktura příspěvků ve sbornících

Centrum dopravního výzkumu, v.v.i. (2017 - 2021, databáze WoS)



1d) Podíly příspěvků ve sbornících na celkovém počtu výsledků ve WoS a srovnání s oborovou úrovní ČR

Centrum dopravního výzkumu, v.v.i. (2017 - 2021, databáze WoS)



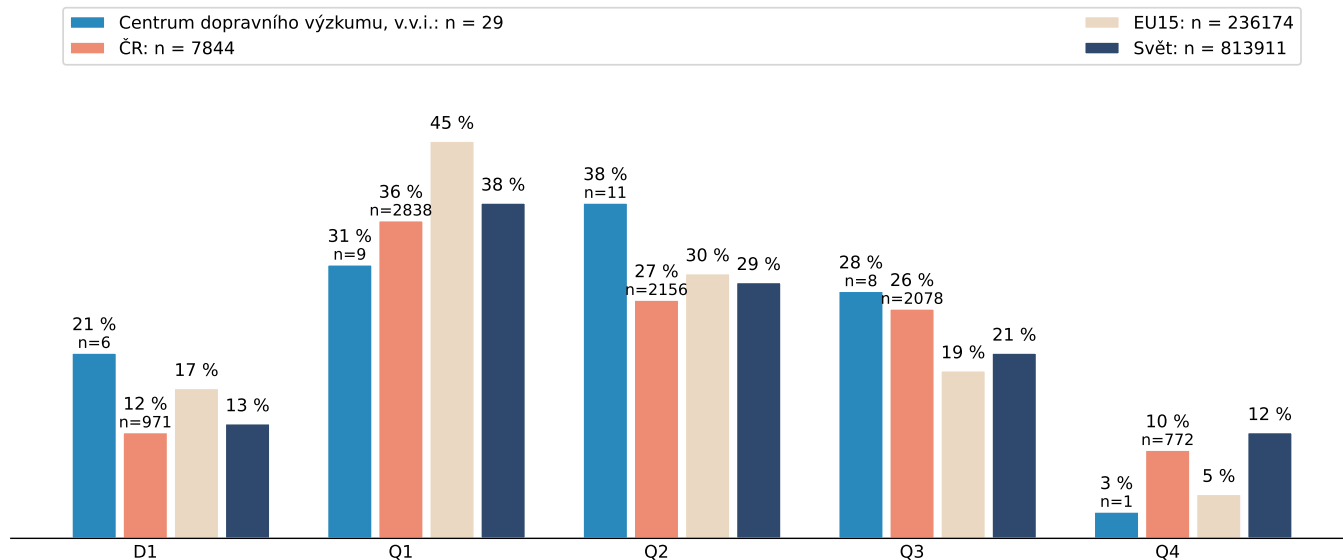
2 Mezinárodní a národní oborové srovnání v pásmech prvního decilu a v kvartilech (roky 2017 - 2021)

Úvodní souhrn je určený pouze pro rychlou orientaci. Hlavní obsah představuje mezinárodní a národní oborové srovnání (2a). To je doplněno zobrazením vývoje oborového profilu instituce za poslední sledované roky (2b). Tabulky 2d mapují spolupráci na výsledcích z různých úhlů pohledu (mezinárodní spolupráce, podíly výsledků s velkým počtem autorů/autorek (30+), podíly výsledků, u kterých pochází reprint author z dané výzkumné organizace, spolupráce s vysokými školami, spolupráce s ústavu AV ČR). Minimální počet výsledků výzkumné organizace v oboru pro vykreslení grafů je 10. Hranice kvartilů a decilu jsou vytvořeny na základě AIS všech periodik patřících do příslušného oboru (FORD). Hranice pásem a hodnoty AIS se vztahují k danému roku vydání. Konkrétní hodnoty hraničních pásem v jednotlivých letech a seznamy oborově příslušných časopisů jsou k dispozici v přílohách oborových zpráv. Souhrn profilů jednotlivých oborů

	Počet výsledků	Decil	Q1	Q2	Q3	Q4
1.5 Earth and related environmental sciences	29	21%	31%	38%	28%	3%
1.6 Biological sciences	11	9%	36%	27%	36%	0%
2.1 Civil engineering	13	8%	54%	15%	31%	0%
5.1 Psychology and cognitive sciences	10	0%	0%	80%	10%	10%
5.7 Social and economic geography	21	0%	24%	48%	24%	5%

2a) Mezinárodní a národní oborové srovnání

1.5 Earth and related environmental sciences - Centrum dopravního výzkumu, v.v.i. (2017 - 2021, databáze WoS)

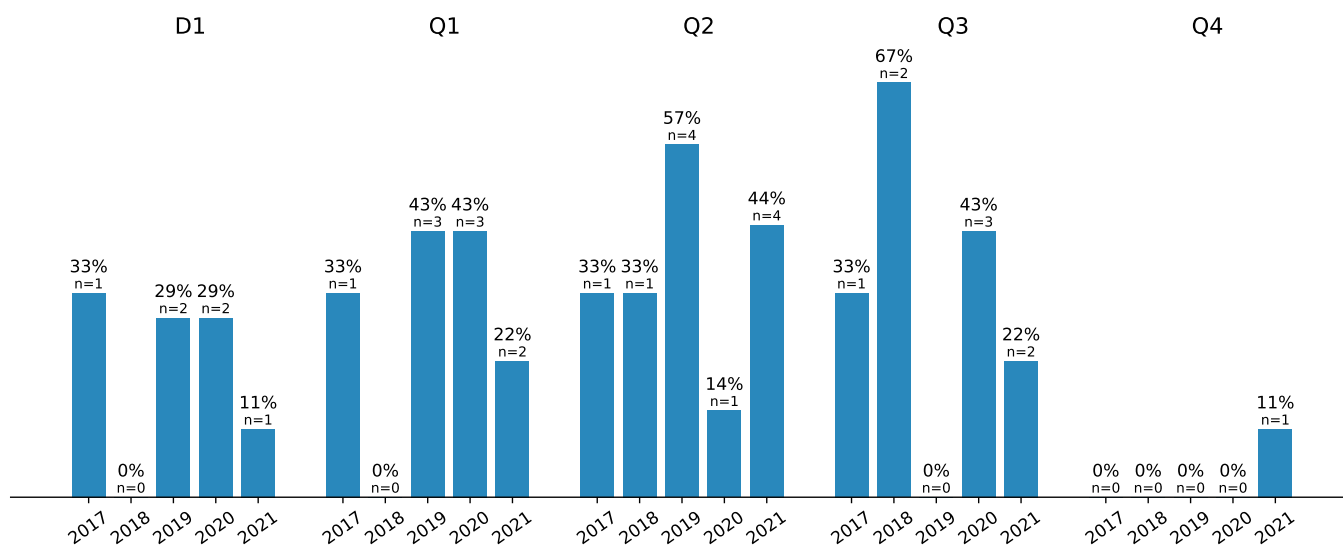


Výsledky bez AIS: n = 0

Výsledky v českých a slovenských časopisech: n = 0 (0 %)

2b) Profil oboru v jednotlivých letech

1.5 Earth and related environmental sciences - Centrum dopravního výzkumu, v.v.i. (2017 - 2021, databáze WoS)



2c) Spolupráce

1.5 Earth and related environmental sciences - Centrum dopravního výzkumu, v.v.i. (2017 - 2021, databáze WoS)

Mezinárodní spolupráce	Decil	Q1	Q2	Q3	Q4	Celkem
Výzkumná organizace	83% n = 5	67% n = 6	45% n = 5	25% n = 2	100% n = 1	48% n = 14
Národní úroveň	86%	76%	65%	58%	51%	66%

Výsledky 30+ autorů/autorek	Decil	Q1	Q2	Q3	Q4	Celkem
Výzkumná organizace	0% n = 0	0% n = 0	0% n = 0	0% n = 0	0% n = 0	0% n = 0
Národní úroveň	8%	4%	1%	< 0.5%	1%	2%

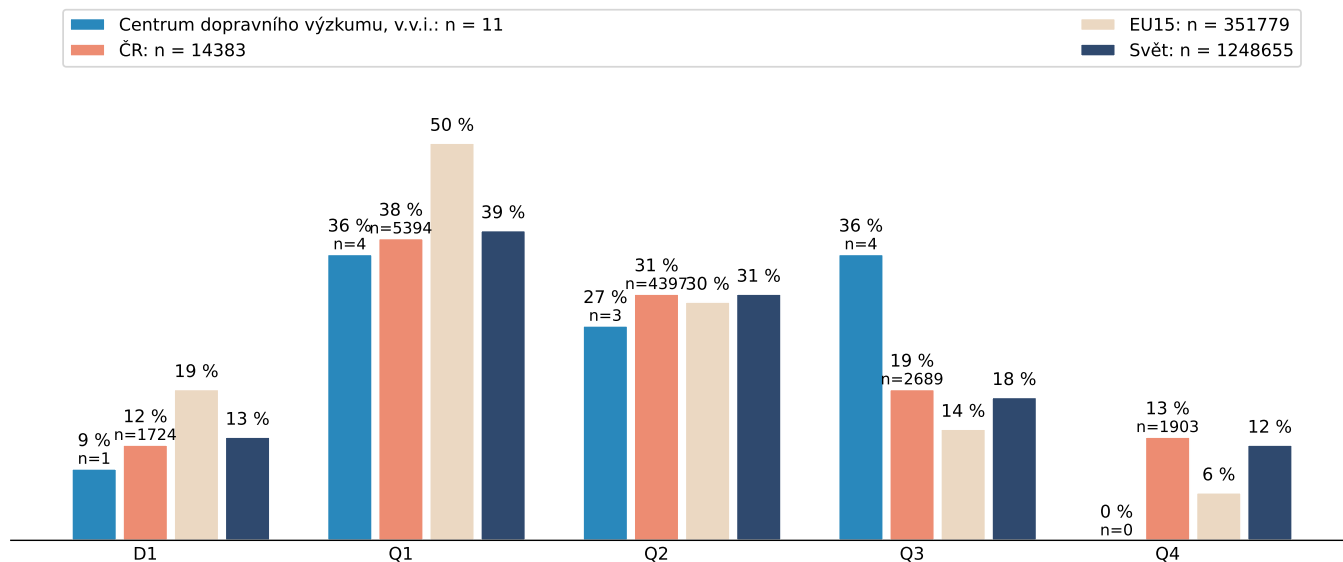
Korespondenční autor/ka	Decil	Q1	Q2	Q3	Q4	Celkem
Výzkumná organizace	50% n = 3	44% n = 4	55% n = 6	50% n = 4	0% n = 0	48% n = 14

Spolupráce s AVČR	Decil	Q1	Q2	Q3	Q4	Celkem
Výzkumná organizace	0% n = 0	11% n = 1	9% n = 1	38% n = 3	0% n = 0	17% n = 5

Spolupráce s vysokými školami	Decil	Q1	Q2	Q3	Q4	Celkem
Výzkumná organizace	0% n = 0	33% n = 3	118% n = 13	62% n = 5	100% n = 1	76% n = 22

2a) Mezinárodní a národní oborové srovnání

1.6 Biological sciences - Centrum dopravního výzkumu, v.v.i. (2017 - 2021, databáze WoS)

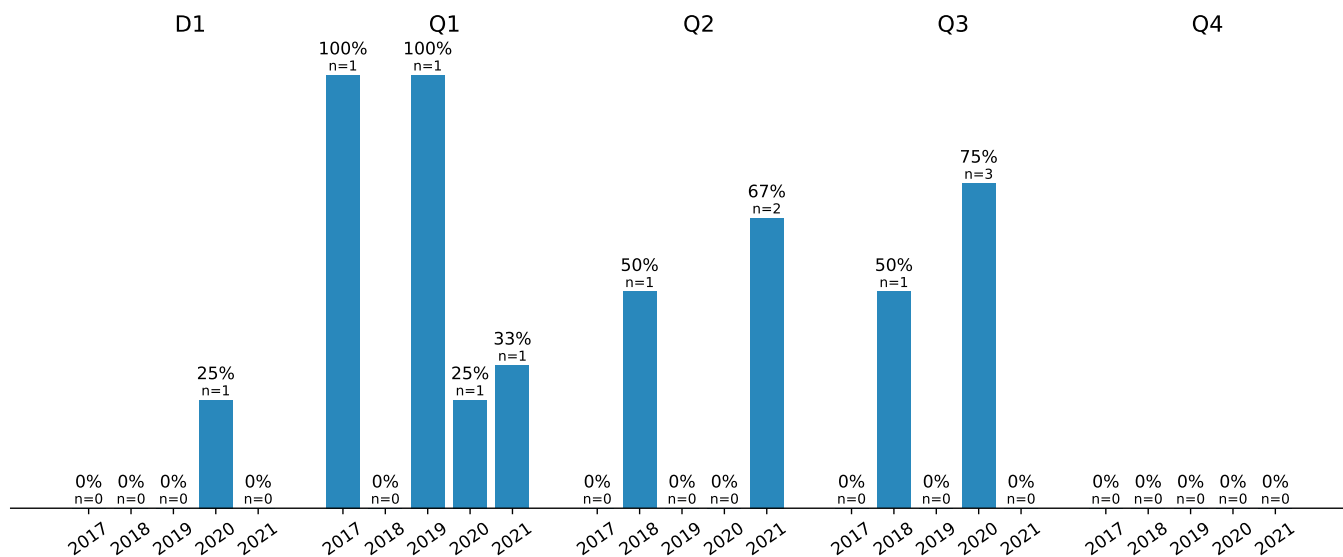


Výsledky bez AIS: n = 0

Výsledky v českých a slovenských časopisech: n = 0 (0 %)

2b) Profil oboru v jednotlivých letech

1.6 Biological sciences - Centrum dopravního výzkumu, v.v.i. (2017 - 2021, databáze WoS)



2c) Spolupráce

1.6 Biological sciences - Centrum dopravního výzkumu, v.v.i. (2017 - 2021, databáze WoS)

Mezinárodní spolupráce	Decil	Q1	Q2	Q3	Q4	Celkem
Výzkumná organizace	100% n = 1	75% n = 3	33% n = 1	50% n = 2	0% n = 0	55% n = 6
Národní úroveň	87%	75%	63%	61%	60%	67%

Výsledky 30+ autorů/autorek	Decil	Q1	Q2	Q3	Q4	Celkem
Výzkumná organizace	0% n = 0	0% n = 0	0% n = 0	0% n = 0	0% n = 0	0% n = 0
Národní úroveň	11%	5%	1%	1%	1%	3%

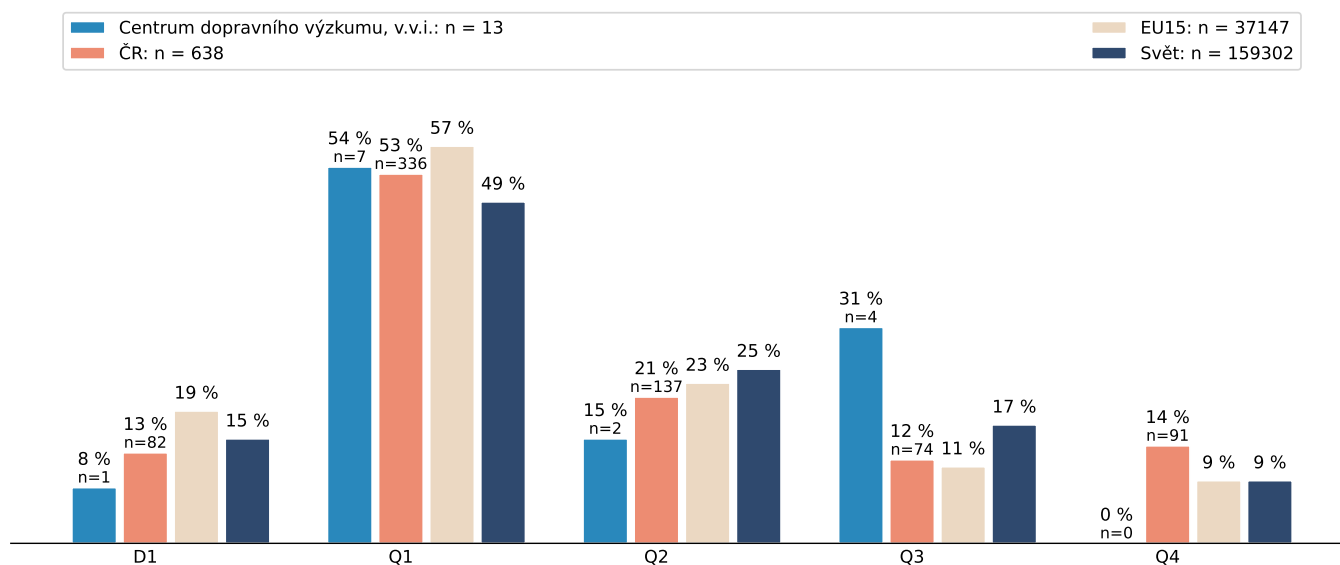
Korespondenční autor/ka	Decil	Q1	Q2	Q3	Q4	Celkem
Výzkumná organizace	100% n = 1	75% n = 3	0% n = 0	75% n = 3	0% n = 0	55% n = 6

Spolupráce s AVČR	Decil	Q1	Q2	Q3	Q4	Celkem
Výzkumná organizace	0% n = 0	0% n = 0	33% n = 1	0% n = 0	0% n = 0	9% n = 1

Spolupráce s vysokými školami	Decil	Q1	Q2	Q3	Q4	Celkem
Výzkumná organizace	0% n = 0	0% n = 0	100% n = 3	25% n = 1	0% n = 0	36% n = 4

2a) Mezinárodní a národní oborové srovnání

2.1 Civil engineering - Centrum dopravního výzkumu, v.v.i. (2017 - 2021, databáze WoS)

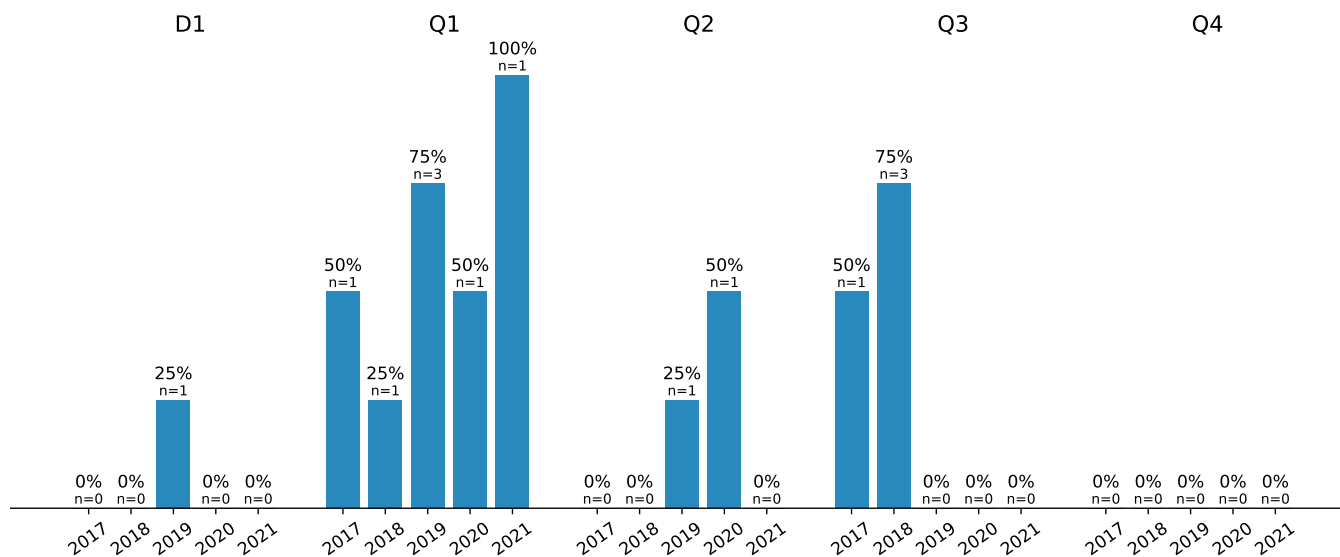


Výsledky bez AIS: n = 0

Výsledky v českých a slovenských časopisech: n = 0 (0%)

2b) Profil oboru v jednotlivých letech

2.1 Civil engineering - Centrum dopravního výzkumu, v.v.i. (2017 - 2021, databáze WoS)



2c) Spolupráce

2.1 Civil engineering - Centrum dopravního výzkumu, v.v.i. (2017 - 2021, databáze WoS)

Mezinárodní spolupráce	Decil	Q1	Q2	Q3	Q4	Celkem
Výzkumná organizace	0%	14%	0%	25%	0%	15%
	n = 0	n = 1	n = 0	n = 1	n = 0	n = 2
Národní úroveň	44%	51%	51%	41%	46%	49%

Výsledky 30+ autorů/autorek	Decil	Q1	Q2	Q3	Q4	Celkem
Výzkumná organizace	0%	0%	0%	0%	0%	0%
	n = 0	n = 0	n = 0	n = 0	n = 0	n = 0
Národní úroveň	0%	0%	0%	1%	0%	< 0.5%

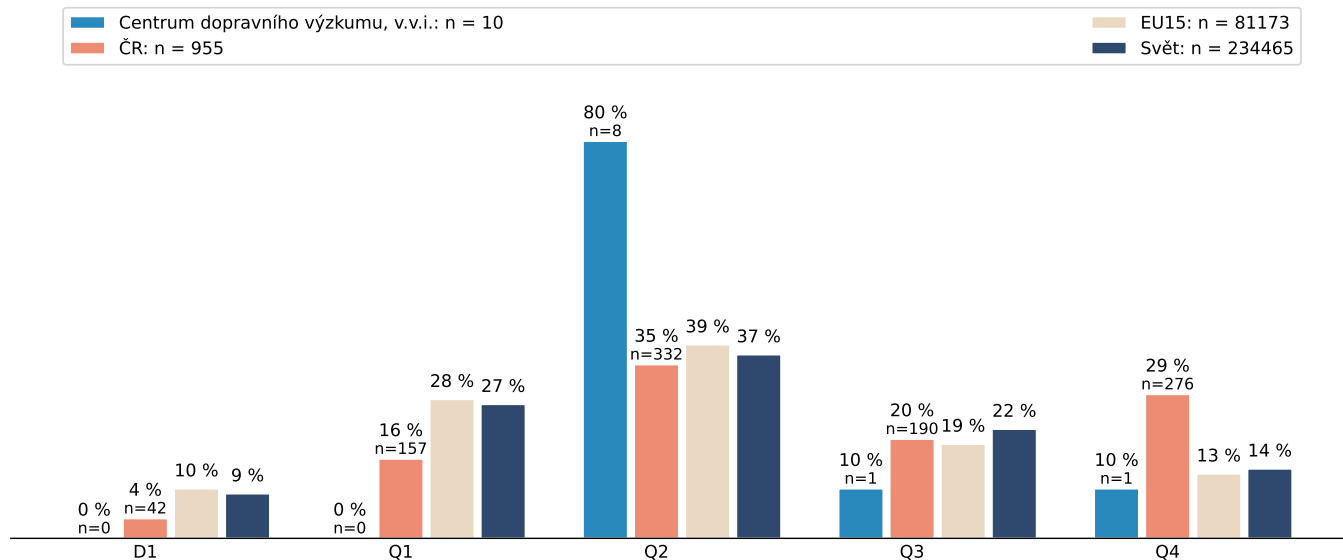
Korespondenční autor/ka	Decil	Q1	Q2	Q3	Q4	Celkem
Výzkumná organizace	100%	57%	100%	100%	0%	77%
	n = 1	n = 4	n = 2	n = 4	n = 0	n = 10

Spolupráce s AVČR	Decil	Q1	Q2	Q3	Q4	Celkem
Výzkumná organizace	0%	0%	0%	0%	0%	0%
	n = 0	n = 0	n = 0	n = 0	n = 0	n = 0

Spolupráce s vysokými školami	Decil	Q1	Q2	Q3	Q4	Celkem
Výzkumná organizace	0%	57%	50%	0%	0%	38%
	n = 0	n = 4	n = 1	n = 0	n = 0	n = 5

2a) Mezinárodní a národní oborové srovnání

5.1 Psychology and cognitive sciences - Centrum dopravního výzkumu, v.v.i. (2017 - 2021, databáze WoS)

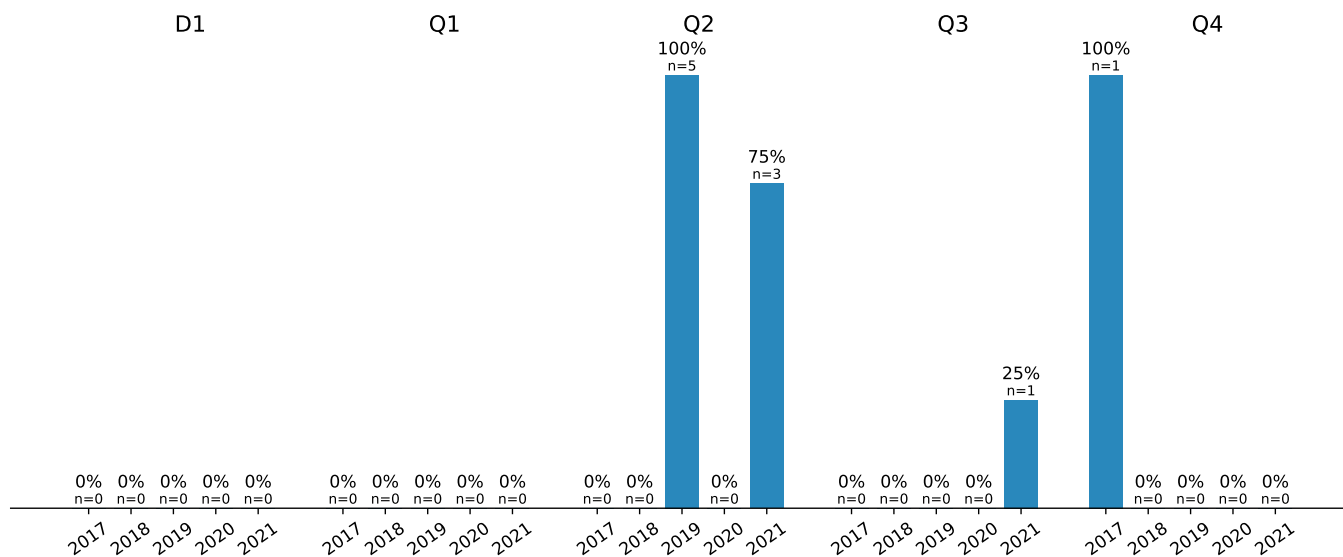


Výsledky bez AIS: n = 0

Výsledky v českých a slovenských časopisech: n = 0 (0 %)

2b) Profil oboru v jednotlivých letech

5.1 Psychology and cognitive sciences - Centrum dopravního výzkumu, v.v.i. (2017 - 2021, databáze WoS)



2c) Spolupráce

5.1 Psychology and cognitive sciences - Centrum dopravního výzkumu, v.v.i. (2017 - 2021, databáze WoS)

Mezinárodní spolupráce	Decil	Q1	Q2	Q3	Q4	Celkem
Výzkumná organizace	0% n = 0	0% n = 0	62% n = 5	100% n = 1	0% n = 0	60% n = 6
Národní úroveň	83%	79%	58%	54%	29%	52%

Výsledky 30+ autorů/autorek	Decil	Q1	Q2	Q3	Q4	Celkem
Výzkumná organizace	0% n = 0	0% n = 0	0% n = 0	0% n = 0	0% n = 0	0% n = 0
Národní úroveň	21%	11%	3%	1%	< 0.5%	3%

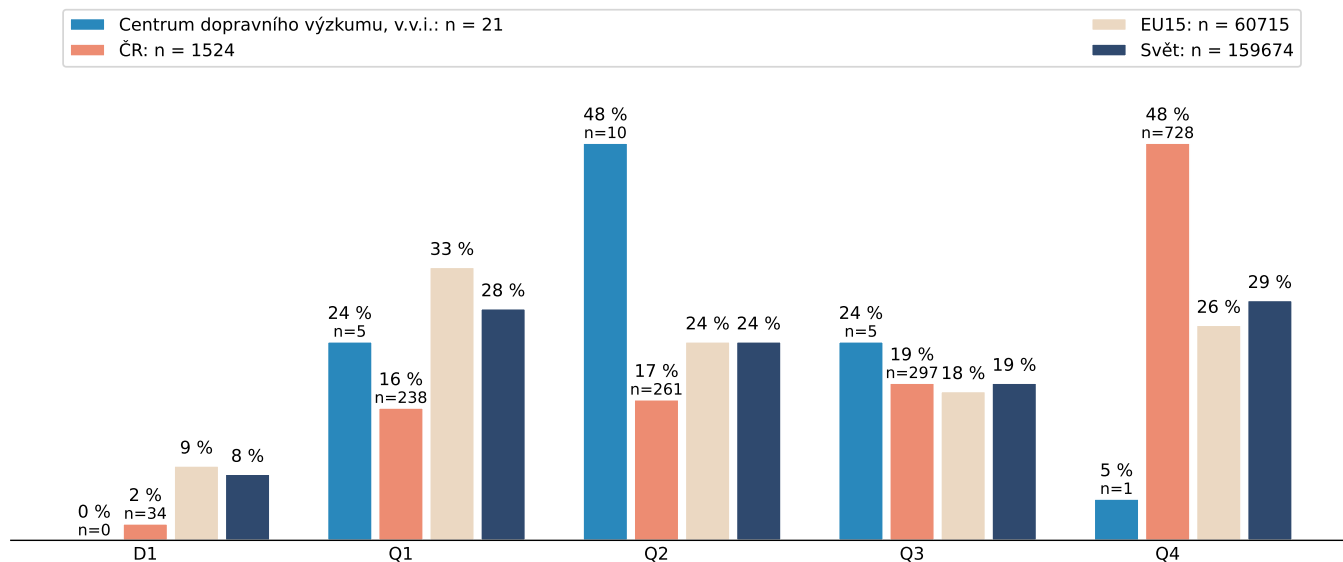
Korespondenční autor/ka	Decil	Q1	Q2	Q3	Q4	Celkem
Výzkumná organizace	0% n = 0	0% n = 0	62% n = 5	100% n = 1	100% n = 1	70% n = 7

Spolupráce s AVČR	Decil	Q1	Q2	Q3	Q4	Celkem
Výzkumná organizace	0% n = 0	0% n = 0	0% n = 0	0% n = 0	0% n = 0	0% n = 0

Spolupráce s vysokými školami	Decil	Q1	Q2	Q3	Q4	Celkem
Výzkumná organizace	0% n = 0	0% n = 0	38% n = 3	0% n = 0	0% n = 0	30% n = 3

2a) Mezinárodní a národní oborové srovnání

5.7 Social and economic geography - Centrum dopravního výzkumu, v.v.i. (2017 - 2021, databáze WoS)

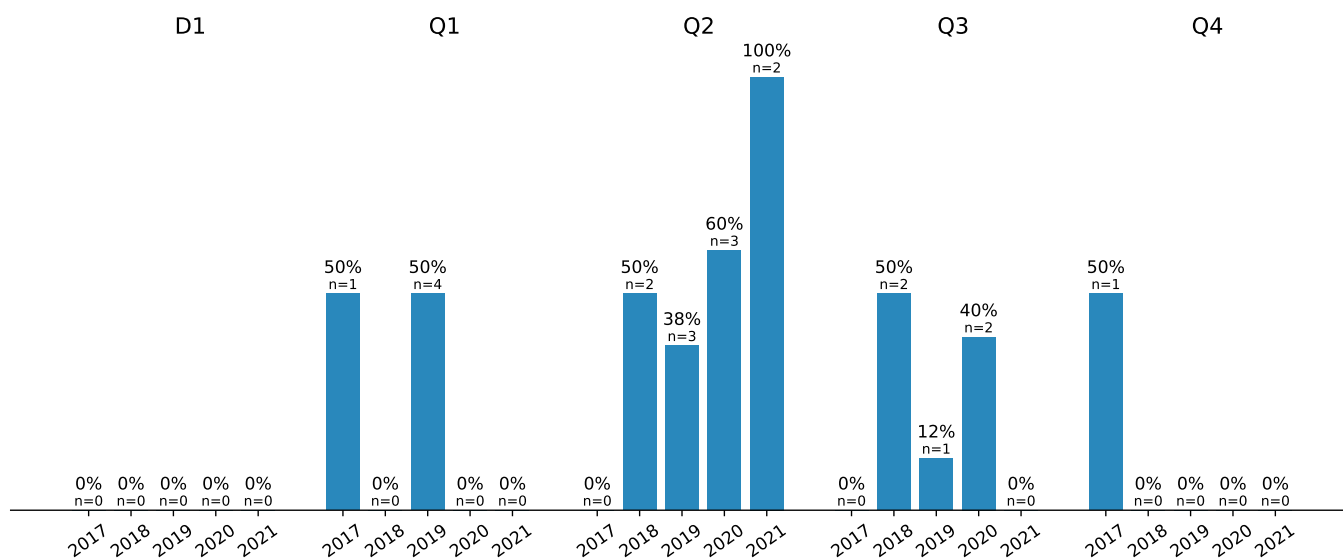


Výsledky bez AIS: n = 1

Výsledky v českých a slovenských časopisech: n = 0 (0 %)

2b) Profil oboru v jednotlivých letech

5.7 Social and economic geography - Centrum dopravního výzkumu, v.v.i. (2017 - 2021, databáze WoS)



2c) Spolupráce

5.7 Social and economic geography - Centrum dopravního výzkumu, v.v.i. (2017 - 2021, databáze WoS)

Mezinárodní spolupráce	Decil	Q1	Q2	Q3	Q4	Celkem
Výzkumná organizace	0%	20%	40%	40%	0%	33%
	n = 0	n = 1	n = 4	n = 2	n = 0	n = 7
Národní úroveň	68%	58%	61%	43%	47%	50%

Výsledky 30+ autorů/autorek	Decil	Q1	Q2	Q3	Q4	Celkem
Výzkumná organizace	0%	0%	0%	0%	0%	0%
	n = 0	n = 0	n = 0	n = 0	n = 0	n = 0
Národní úroveň	3%	1%	1%	1%	0%	< 0.5%

Korespondenční autor/ka	Decil	Q1	Q2	Q3	Q4	Celkem
Výzkumná organizace	0%	60%	50%	100%	0%	62%
	n = 0	n = 3	n = 5	n = 5	n = 0	n = 13

Spolupráce s AVČR	Decil	Q1	Q2	Q3	Q4	Celkem
Výzkumná organizace	0%	0%	10%	0%	0%	5%
	n = 0	n = 0	n = 1	n = 0	n = 0	n = 1

Spolupráce s vysokými školami	Decil	Q1	Q2	Q3	Q4	Celkem
Výzkumná organizace	0%	20%	70%	20%	100%	48%
	n = 0	n = 1	n = 7	n = 1	n = 1	n = 10

3 Nejvýznamnější WoS Categories (roky 2017 - 2021)

V případě velkého počtu WoS Categories jsou výstupy sekce 3 vygenerovány do přiloženého doplňujícího pdf dokumentu Nejvýznamnější WoS Categories. Cílem je identifikovat významné podobory/specializace podle WoS Categories na úrovni výzkumných organizací, pokud taková specializace zároveň hraje významnou roli i na národní úrovni. Selektace je proto dvoustupňová. V prvním kroku je založena na identifikaci národně významných specializací - viz oborové zprávy, grafy v sekci 9. Kvalifikační práh na národní úrovni splňují WoS Categories s minimem 15 výsledků za 3 roky, jejichž produkce odpovídá alespoň 1,5 % objemu produkce EU 15 v horním kvartilu. Práh je stanoven dostatečně inkluzivně vzhledem k proporční velikosti obyvatelstva (2,59 %) a FTE v oblasti vědy a výzkumu (2,29 %). Ve druhém kroku - na úrovni výzkumné organizace - musí být splněna podmínka minimálního počtu výsledků 5 v dané specializaci a zároveň musí výzkumná organizace patřit mezi 10 nejvýznamnějších institucí v prvním kvartilu v ČR. Pro srovnání je profil takto kvalifikovaných WoS Categories doplněn národním profilem a profilem podle EU 15.

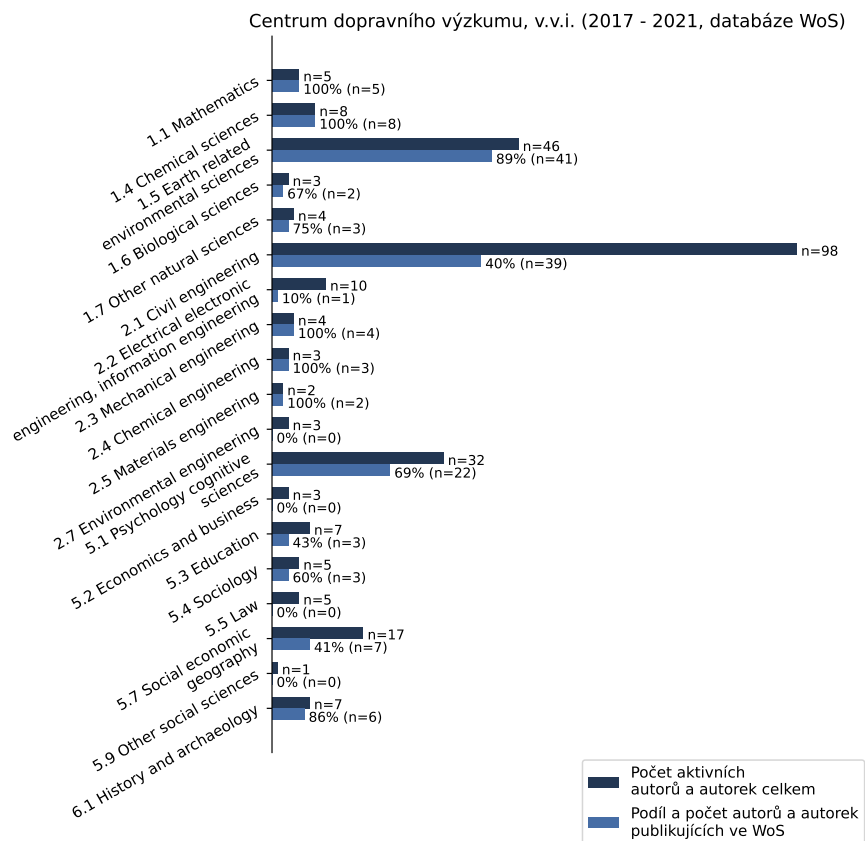
Nebyly identifikovány WoS Categories splňující podmínky.

II. část - Data zpracovaná s podporou RIV

Vstupní data z této části vycházejí z údajů o autorech evidovaných v RIV, z tohoto pohledu jsou oborově klasifikovány i analyzované články. Podrobnější vysvětlení viz Postup výpočtů na www.m17.rvvi.cz.

4 Počet aktivních autorů a autorek v jednotlivých oborech (2017 - 2021)

Každému autorovi a autorce je přiřazen hlavní obor na základě údajů v RIV. Doplnkový sloupec ukazuje podíl a počet autorů a autorek, kteří mají za sledované období alespoň jednu publikaci ve WoS, včetně takových publikací, které nemají AIS.



5 Podíl autorů a autorek výzkumné organizace na produkci ČR (2017 - 2021)

Každému autorovi a autorce je přiřazen hlavní obor na základě údajů v RIV. Kvartilové zařazení článků je totožné pro část I. i II. Pro víceoborové časopisy se bere v úvahu nejvyšší dosažené pásmo. Minimální počet výsledků pro vykreslení grafu je 10.

1.5 Earth and related environmental sciences - Centrum dopravního výzkumu, v.v.i. (2017 - 2021, databáze WoS)

	Decil	Q1	Q2	Q3	Q4	Celkově
Podíl	1%	1%	1%	1%	<= 0,5%	1%

Podíl organizace na celkovém počtu českých autorů a autorek	Podíl organizace na celkovém počtu českých autorů a autorek publikujících ve WoS
1%	1%

2.1 Civil engineering - Centrum dopravního výzkumu, v.v.i. (2017 - 2021, databáze WoS)

	Decil	Q1	Q2	Q3	Q4	Celkově
Podíl	<= 0,5%	2%	2%	2%	<= 0,5%	2%

Podíl organizace na celkovém počtu českých autorů a autorek	Podíl organizace na celkovém počtu českých autorů a autorek publikujících ve WoS
4%	3%

5.1 Psychology and cognitive sciences - Centrum dopravního výzkumu, v.v.i. (2017 - 2021, databáze WoS)

	Decil	Q1	Q2	Q3	Q4	Celkově
Podíl	<= 0,5%	1%	3%	4%	<= 0,5%	2%

Podíl organizace na celkovém počtu českých autorů a autorek	Podíl organizace na celkovém počtu českých autorů a autorek publikujících ve WoS
3%	4%

Příloha 1

Seznam analyzovaných článků v časopisech seřazených podle maximálního dosaženého pásma. Pokud výsledek patří do více oborů, je v seznamu uveden pro každý obor zvlášť. V takovém případě se úroveň dosaženého pásma může lišit a právě sloupec s maximálním pásmem přebírá nejvyšší hodnotu. První list koresponduje s výsledky pro „I. část - Data zpracovaná dle Web of Science“ reportu. Druhý list koresponduje s „II. část - Data zpracovaná s podporou RIV“.

Příloha 2

Výsledky výzkumné organizace evidované ve WoS, které nevstoupily do výpočtů benchmarků z důvodu nepřiděleného AIS (seřazeno abecedně dle názvu článku).

Příloha 3

Seznam příspěvků ve sbornících.

Příloha 4

Identifikované nepropojené záznamy v RIV.